



**VAGGERYDS
KOMMUN**

Artskyddsutredning

Till detaljplan för del av fastigheten Gärarov 2:1 med flera, Yggen

Ansvarig förvaltning: Kommunledningskontoret



Sammanfattning

Arbete med att detaljplanelägga ett område i norra delen av Vaggeryds tätort för bostads- och skoländamål pågår. Utförda inventeringar visar att det inom eller i anslutning till området har påträffats fridlysta arter som omfattas av artskyddsförordningen. För att utreda hur dessa arter påverkas av detaljplanen har denna artskyddsutredning tagits fram. Syftet med artskyddsutredningen är att bedöma om någon av arterna påverkas av projektet, om dispens från artskyddsförordningen krävs samt för att identifiera behov och föreslå lämpliga skyddsåtgärder.

De fågelarter som bedöms vara aktuella att utreda vidare är tallita och spillkråka. De fladdermusarter som bedöms vara aktuella att utreda vidare är nordfladdermus, vattenfladdermus, brunfladdermus, dvärgpipistrell, dammfladdermus och mustasch/taigafladdermus.

Detaljplanen har utformats så att de viktigaste utpekade livsmiljöerna för fåglar och fladdermöss bevaras, såsom områdena kring och mellan Yggesjön och Gärhovsgölen. Detaljplanen omfattar vissa utpekade stråk såsom bland annat skogsmark utmed Linnarbäcken. I övrigt förekommer de flesta från inventeringarna utpekade stråk och livsmiljöer för fåglar och fladdermöss utanför planområdet vilka finns inom kommunägd skogsmark. Genom reglering av allmän platsmark NATUR samt oförändrade miljöer utanför planområdet bevaras de viktigaste utpekade livsmiljöerna för fåglar och fladdermöss.

Artskyddsutredningen visar på bedömningen att det utifrån detaljplanens utformning och reglering inte behövs särskilda skydds- eller kompensationsåtgärder för att undvika att utlösa förbudet i 4 och 4a §§ 4 punkten i artskyddsförordningen. Däremot föreslås ett antal skyddsåtgärder som kan genomföras för att ta hänsyn till de fågel- och fladdermusarter som observerats.

Vid exploatering av områden där lämpliga häckningsmiljöer för fåglar påverkas, exempelvis vid röjning av träd och buskar, ska detta utföras utanför den huvudsakliga häckningsperioden april-juni för att undvika skador eller störningar. Störande arbete ska inte genomföras i områden som kan vara utgöra viktiga fladdermusbiotoper under den huvudsakliga fortplantningsperioden för fladdermöss (april-september).

Inom området kan där så är lämpligt äldre träd lämnas, högstubbar skapas och döda och döende träd sparas.

Belysning inom området, särskilt kopplat till passagen över Linnarbäcken bör utföras så att den påverkar fladdermöss så lite som möjligt.

Innehållsförteckning

Innehåll

Sammanfattning	2
Innehållsförteckning	3
Inledning	5
Uppdrag	5
Detaljplanen	5
<i>Figur 1. Planområdets avgränsning illustreras av vit yta.</i>	5
Bakgrund och syfte	5
Områdesbeskrivning	6
Artskyddsförordningen	7
Fridlysning enligt artskyddsförordningen	7
Tolkning av artskyddsförordningen	8
Kontinuerligt ekologisk funktion	8
Definition av gynnsam bevarandestatus	9
Tidigare inventeringar	10
Resultat av tidigare inventeringar	10
Naturvärdesinventering	10
Fågelinventering	10
Fladdermusinventering	11
Bedömning av projektets påverkan på skyddade arter	13
Fåglar	13
Talltita	13
Artbeskrivning	13
Skydd, bevarandestatus och förekomst	13
Detaljplanens påverkan på arten	13
Spillkråka	14
Artbeskrivning	14
Skydd, bevarandestatus och förekomst	14
Detaljplanens påverkan på arten	14
Fladdermöss	14
Nordfladdermus	14
Artbeskrivning	14
Skydd, bevarandestatus och förekomst	15
Detaljplanens påverkan på arten	15

Vattenfladdermus	15
Artbeskrivning	15
Skydd, bevarandestatus och förekomst.....	15
Detaljplanens påverkan på arten	15
Större brunfladdermus.....	16
Artbeskrivning	16
Skydd, bevarandestatus och förekomst.....	16
Detaljplanens påverkan på arten	16
Dvärgpipistrell	16
Artbeskrivning	16
Skydd, bevarandestatus och förekomst.....	16
Detaljplanens påverkan på arten	16
Mustaschfladdermus/Tajgafladdermus	17
Artbeskrivning	17
Skydd, bevarandestatus och förekomst.....	17
Detaljplanens påverkan på arten	17
Dammfladdermus.....	17
Artbeskrivning	17
Skydd, bevarandestatus och förekomst.....	17
Detaljplanens påverkan på arten	17
Skyddsåtgärder.....	19
Sammanfattad bedömning.....	20
Referenser	21

Inledning

Uppdrag

Vaggeryds kommun planlägger ett nytt område inom fastigheten Gäråhov 2:1 med flera. För att utreda hur förekommande fridlysta arter kan påverkas av detaljplanen har en artskyddsutredning upprättats som stöd för bedömningen.

Detaljplanen

Vaggeryds kommun planlägger ett nytt område inom fastigheten Gäråhov 2:1 med flera, se figur 1. Detaljplanen syftar till att möjliggöra för bostads- och skolområde samt ger möjlighet att uppföra byggnation av särskilt boende inom området. Bebyggelseområdet föreslås ha trädgårdskaraktär där småskalig blandad bebyggelse möjliggörs i ett naturnära område. Planområdet uppgår till ca 25 ha. Området runt sjöar och vattendrag kommer att bevaras för fortsatt rekreations- och friluftsliv samt fortsatt funktion för djurlivet. I söder och väster gränsar planområdet till industrifastigheter och i den norra delen till skogslandskap. Den östra delen gränsar till Yggesjön och Gäråhovsgölen.



Figur 1. Planområdets avgränsning illustreras av vit yta.

Bakgrund och syfte

Som en del i planeringsunderlaget har en naturvärdesinventering tagits fram för området. Naturvärdesinventeringen omfattade ett totalt 28 ha stort område och omfattar planområdet samt miljöer kring Yggesjön och Gäråhovsgölen, öster om planområdet. Som komplettering till naturvärdesinventeringen gjordes även en fågelinventering och en fladdermusinventering. Naturvärdesinventeringen identifierade totalt 19 naturvärdesbiotoper som påträffades kring Gäråhovsgölen, Yggesjön och längs Linnarbäcken vilken rinner genom planområdet. Det var också dessa biotoper som pekades ut som mest värdefulla för fåglar och fladdermöss. De fågelarter som bedömts behöva utredas vidare med avseende på risk för att förbud enligt artskyddsförordningen kan utlösas är taltita och spillkråka. De fladdermusarter som bedömts behöva utredas vidare med avseende på risk för att förbud enligt artskyddsförordningen kan utlösas är nordfladdermus, vattenfladdermus, brunfladdermus, dvärgpipistrell, dammfladdermus och mustasch/taigafladdermus. I övrigt

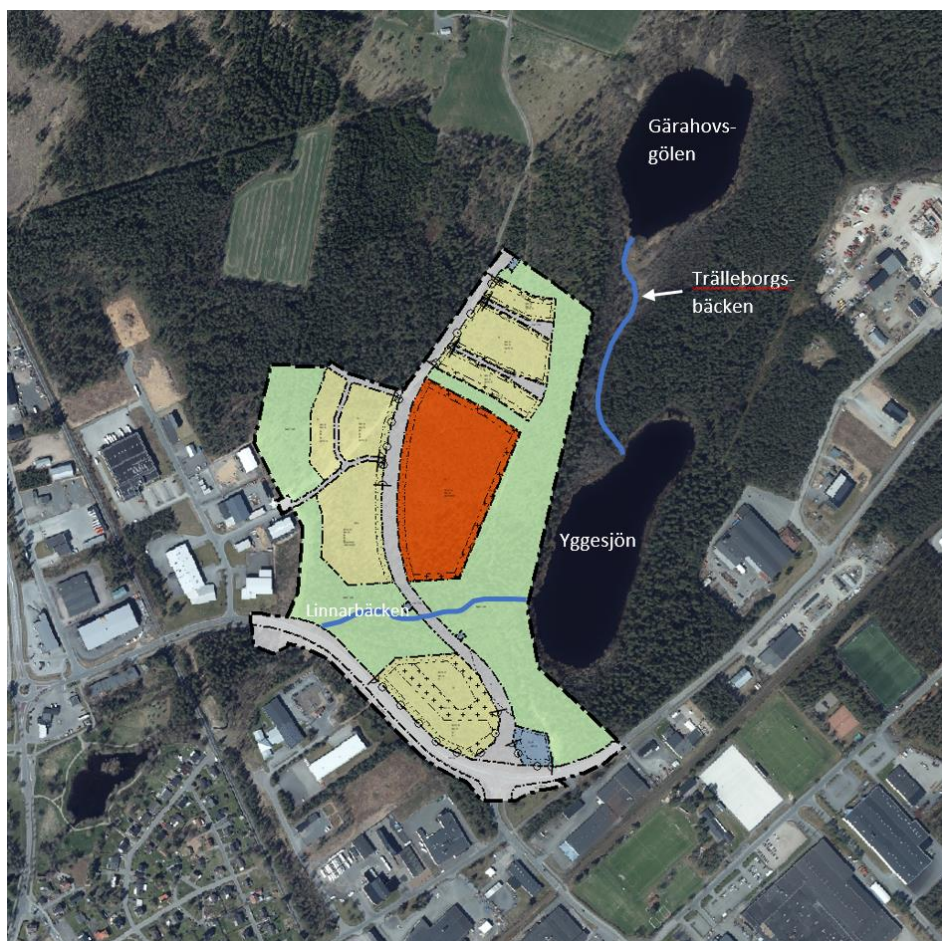
påträffades även brunlångöra, gråskimlig fladdermus och trollpipistrell men endast med ett fåtal registreringar och bedömdes vara förbiflygande individer.

Syftet med artskyddsutredningen är att bedöma om fridlysta arter inom och i direkt närhet till detaljplaneområdet påverkas och vilka effekter och konsekvenser som projektet får på dessa. Där ingår även att bedöma arters gynnsamma bevarandestatus på lokal, regional och nationell nivå. I utredningen ingår även att bedöma om behov av dispens från artskyddsförordningen krävs för berörda fridlysta arter.

Områdesbeskrivning

Planområdet är obebyggt och uppgår till cirka 25 hektar och består i huvudsak av skogsmark präglad av barrskog. Överlag dominerar tall i form av ung-/medelålders skog med inslag av äldre träd. I fältskiktet växer bland annat lingon och ljung medan det i bottenskiktet bland annat växer vågig kvastmossa och väggmossa. Delvis förekommer gran, exempelvis runt Linnarbäcken där det finns rikligt med grova granar. I de grandominerade miljöerna utgörs fältskiktet till stor del av blåbär. Bottenskiktet utgörs av karaktärsarter som husmossa, kammosa och väggmossa samt varierande inslag av granvitmossa och stor björnmossa. Inom planområdet finns skogsvägar och stigsystem.

Öster om planområdet ligger Gäråhovsgölen och Yggesjön, vilka sammanbinds av Trälleborgsbäcken samt sumpskog och myrmark utmed bäcken. Nedströms Yggesjön ansluter Linnarbäcken vilken rinner genom planområdet vidare ut mot recipienten Hjortsjön. I planområdets västra del finns ett dike i nord-sydlig riktning som ansluter till Linnarbäcken. Planområdet med undantag för områdena utmed vattendragen är relativt flackt och sluttar svagt söderut. Vattendragen ligger lägre än skogsmarken inom kvartersmark och marken sluttar nedåt mot vattenlinjen.



Figur 2: Planområdet och omgivande sjö- och bäcksystem.

Artskyddsförordningen

Artskyddsförordningen (2007:845) implementerar EU:s art- och habitatdirektiv (92/43/EEG) och fågeldirektiv (79/409/EEG) i svensk lag. Artskyddsförordningen reglerar bland annat skydd av djur och växter samt deras livsmiljöer. Artskyddsförordningens fridlysningsbestämmelser finns i 4–9 §§. Den 4 § och den 7 § är båda implementeringar av EU-direktiv. Den 6 § samt 8–9 §§ är nationella svenska fridlysningsbestämmelser. Undantagen från fridlysningsbestämmelserna regleras i 14–15 §§ och beslutas av Länsstyrelsen.

Fridlysning enligt artskyddsförordningen

Fridlysning av fåglar

4 § Det är förbjudet att

1. avsiktligt fånga eller döda vilda fåglar,
2. avsiktligt förstöra eller skada vilda fåglars bon eller ägg eller bortföra sådana fåglars bon,
3. samla in vilda fåglars ägg, även om de är tomma, och
4. avsiktligt störa vilda fåglar, särskilt under deras häcknings- och uppfödningssperiod, om inte störningen saknar betydelse för att

a) bibehålla populationen av fågelarten på en tillfredsställande nivå, särskilt utifrån ekologiska, vetenskapliga och kulturella behov, eller

b) återupprätta populationen till den nivån.

Förbudet gäller inte jakt efter fåglar. I fråga om sådan jakt finns bestämmelser med motsvarande innebörd i jaktlagen (1987:259) och jaktförordningen (1987:905). Förordning (2022:928).

Fridlysning av andra djur än fåglar

4 a § Det är förbjudet att, i fråga om sådana vilt levande djurarter som har markerats med N eller n i bilaga 1,

1. avsiktligt fånga eller döda djur,
2. avsiktligt störa djur, särskilt under djurens parnings-, uppfödningss-, övervintrings- och flyttperioder,
3. avsiktligt förstöra eller samla in ägg i naturen, och
4. skada eller förstöra djurens fortplantningsområden eller viloplatser.

Förbudet gäller alla levnadsstadier hos djuren.

Förbudet gäller inte jakt efter däggdjur. I fråga om sådan jakt finns bestämmelser med motsvarande innebörd i jaktlagen (1987:259) och jaktförordningen (1987:905). Förbudet gäller inte heller fiske. I fråga om fiske finns bestämmelser med motsvarande innebörd i förordningen (1994:1716) om fisket, vattenbruket och fiskerinäringen. Förordning (2022:928).

6 § I fråga om sådana vilt levande kräldjur, groddjur och ryggradslösa djur som anges i bilaga 2 till denna förordning är det förbjudet att i den omfattning som framgår av bilagan

1. döda, skada, fånga eller på annat sätt samla in exemplar, och
2. ta bort eller skada ägg, rom, larver eller bon.

Fridlysning av växter

7 § I fråga om sådana växtarter som i bilaga 1 till denna förordning har markerats med N är det förbjudet att avsiktligt plocka, samla in, skära av, dra upp med rötterna eller förstöra växter i deras naturliga utbredningsområde i naturen.

Förbudet gäller alla stadier i växternas biologiska cykel.

8 § I fråga om sådana vilt levande kärlväxter, mossor, lavar, svampar och alger som anges i bilaga 2 till denna förordning är det förbjudet att i den omfattning som framgår av bilagan

1. plocka, gräva upp eller på annat sätt ta bort eller skada exemplar av växterna, och
2. ta bort eller skada frön eller andra delar.

9 § I fråga om sådana vilt levande kärlväxter, mossor, lavar, svampar och alger som anges i bilaga 2 till denna förordning är det förbjudet att i den omfattning som framgår av bilagan

1. gräva eller dra upp exemplar av växter med rötterna, och
2. plocka eller på annat sätt samla in exemplar av växter för försäljning eller andra kommersiella ändamål.

Tolkning av artskyddsförordningen

”Avsiktligt” innebär inte att skyddet endast gäller då uppsåtet är att döda, störa eller skada utan ”avsiktligt” innebär att verksamhetsutövaren är medveten om att de planerade verksamheterna kan riskera att orsaka död, störning och skada.

Skyddet av livsmiljöer enligt 4 och 4a §§ 4 punkten gäller alltid, även då djuren inte befinner sig där, så länge livsmiljöerna håller en viss kvalitet och utnyttjas regelbundet. För att avgöra var gränsen går för skada på en livsmiljö, bedöms påverkan på kontinuerlig ekologisk funktion hos en skyddad arts livsmiljö. Om de ekologiska funktioner som de skyddade arterna behöver upprätthålls kontinuerligt, d.v.s. förblir samma innan, under tiden och efter genomförda åtgärder, nås aldrig gränsen för skada. Om risk för påverkan finns, ska om möjligt förslag på skyddsåtgärder eller anpassning göras som utesluter risk för påverkan. Om sådana skyddsåtgärder inte kan vidtas i tillräcklig omfattning krävs dispens.

Dispens från 4–9 §§ går att söka enligt 14–15 §§, men kraven för att bevilja dispens är stränga. För 14 § ska tre krav uppfyllas:

1. det får inte finnas någon annan lämplig lösning,
2. artens bevarandestatus får inte påverkas negativt och
3. det måste finnas ett särskilt skäl

* med särskilt skäl avses i förordningen om det behövs för att skydds djur- och växter och bevara deras livsmiljöer, undvika allvarlig skada, ta hänsyn till allmän hälsa och säkerhet eller andra tvingande skäl som har överskuggande allmänintresse, forsknings- och utbildningsändamål med flera.

Det är Länsstyrelsen som är tillsynsmyndighet och handlägger artskyddsärenden. Om osäkerhet råder kring om planerade skyddsåtgärder är tillräckliga för att undvika att utlösa förbud, rekommenderas att skicka in ett om samråd om påverkan på arten till Länsstyrelsen.

Om en verksamhet bedöms stå i strid med någon av punkterna i 4 § på ett sådant sätt att det inte saknar betydelse för att bibehålla eller återupprätta populationen av en fågelart på en tillfredsställande nivå utlöses förbuden enligt artskyddsförordningen. Möjligheterna till dispens från förbuden är små och ska ses som en sista utväg. En bedömning behöver göras från fall till fall om en åtgärd utgör en störning som inte saknar betydelse för att bibehålla eller återupprätta fågelarters population på en tillfredsställande nivå i artens naturliga utbredningsområde. Fågelarter som är rödlistade, har en minskande trend med 50% eller mer sen år 1980, och/eller är upptagen i bilaga 1 till fågeldirektivet bör prioriteras i en sådan bedömning (Naturvårdsverket och Skogsstyrelsen 2022).

Kontinuerligt ekologisk funktion

Begreppet kontinuerlig ekologisk funktion (KEF) används för att beskriva om påverkan på gynnsam bevarandestatus kan uppstå genom indirekta effekter såsom förlust av livsmiljö eller viktiga ekologiska samband för en art. Med kontinuerlig ekologisk funktion menas den ekologiska funktion en livsmiljö normalt ständigt tillhandahåller i ett område åt en art, till exempel som skydd, fortplantningsområde eller födosökningsplats. Med

område menas i det här fallet inte bara det område där en åtgärd planeras, utan det område som en population av en art behöver för att en tillfredställande nivå på en population utifrån ekologiska, vetenskapliga och kulturella behov kan säkerställas. För att bedöma om den kontinuerliga ekologiska funktionen påverkas behöver man alltså även titta på och bedöma kvaliteterna (utifrån den aktuella artens behov) i det omgivande landskapet. Om en åtgärd görs på ett sätt som säkerställer fortplantningsområdenas och viloplatsernas kontinuerliga ekologiska funktion, både före, under och efter åtgärden, träffas inte förbuden i artskyddsförordningen. Om fortplantningsområdena och viloplatsernas kontinuerliga ekologiska funktion kan skadas, försämras eller förstöras av åtgärden, även om det bara sker tillfälligt, kan det krävas en dispens. För att förhindra att ett fortplantningsområde eller viloplats påverkas på ett sätt som gör att förbuden träffas, kan förebyggande skyddsåtgärder krävas. Detta innebär att den skyddade artens nyttjande av fortplantningsområdet och viloplatsen aldrig avbryts, det vill säga området är återställt eller i funktion när arten nästa gång behöver nyttja det. Dessa åtgärder kan även ha karaktären av att aktivt förbättra eller sköta fortplantningsområdet eller viloplatsen, till exempel genom att platsen utökas, restaureras eller nyskapas.

Definition av gynnsam bevarandestatus

Enligt Naturvårdsverkets definition (Naturvårdsverket) anses en arts bevarandestatus vara gynnsam när:

1. uppgifter om den berörda artens populationsutveckling visar att arten på lång sikt kommer att förbli en livskraftig del av sin livsmiljö,
2. artens naturliga eller hävdbevingade utbredningsområde varken minskar eller sannolikt kommer att minska inom en överskådlig framtid, och
3. det finns och sannolikt kommer att fortsätta att finnas en tillräckligt stor livsmiljö för att artens populationer ska bibehållas på lång sikt

Förbud enligt artskyddsförordningen utlöses när lokal, regional eller nationell bevarandestatus påverkas negativt. Man får inte påverka bevarandestatus på någon geografisk nivå. I praktiken är det dock alltid lokal bevarandestatus som påverkas ”först”, och därför är den lokala nivån avgörande. Hur det geografiska området för lokal nivå ska avgränsas, saknas det dock praxis eller tydliga riktlinjer för, och det måste göras från fall till fall.

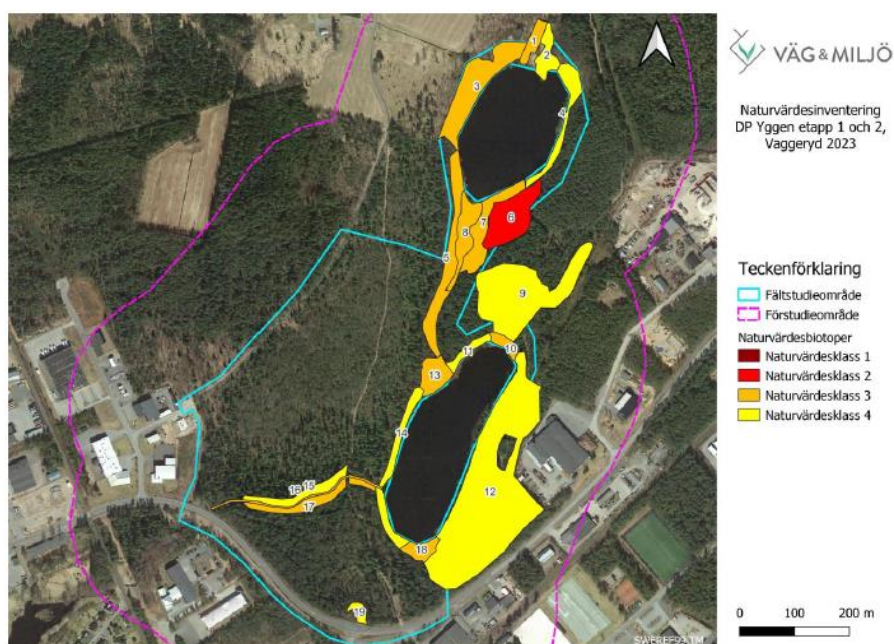
Tidigare inventeringar

Som underlag till detaljplanen har ett antal naturinventeringar utförts. Först gjordes en naturvärdesinventering och därefter en fågelinventering och en fladdermusinventering.

Resultat av tidigare inventeringar

Naturvärdesinventering

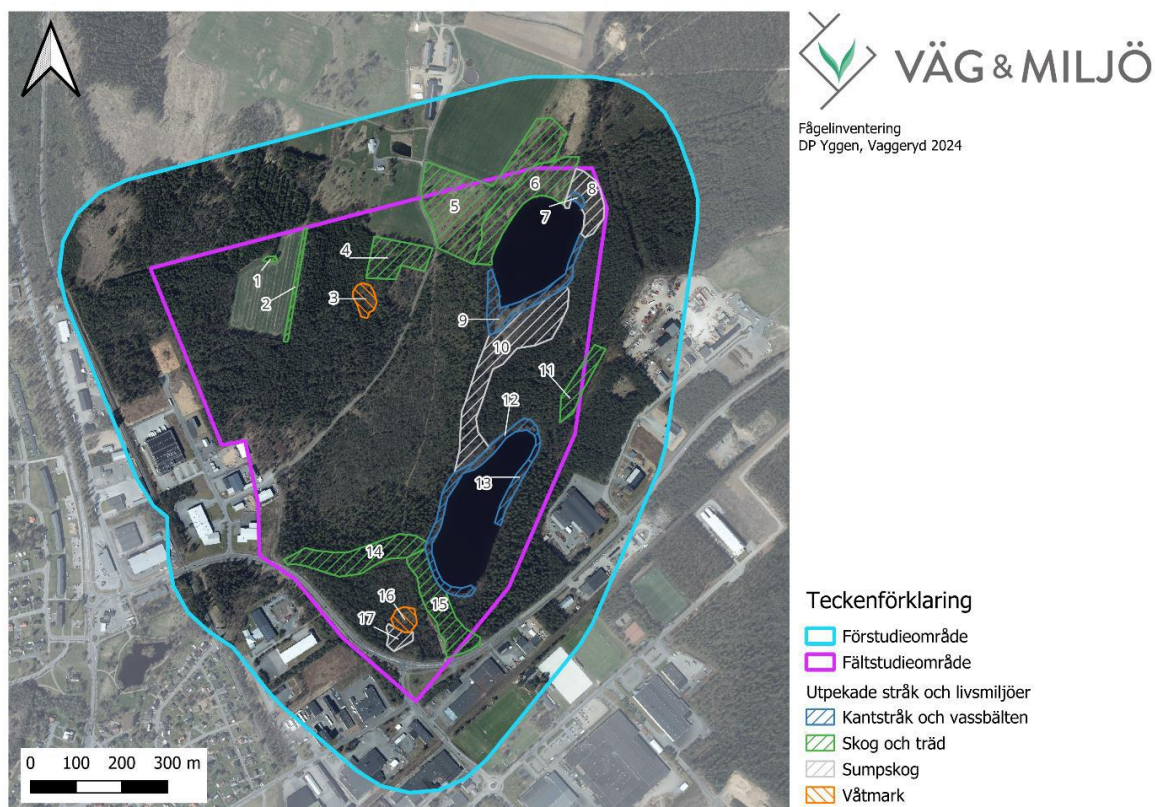
En naturvärdesinventering har utförts inom fastigheten Gärhov 2:1 med flera. Naturvärdesinventeringen utfördes enligt SIS-standard (SS 199000:2023) med detaljeringsgrad medel och med tillägget detaljerad redovisning av artförekomst, generellt biotopskydd och naturvärdesklass 4. I naturvärdesinventeringen identifierades totalt 19 naturvärdesbiotoper som alla förekommer i området kring och mellan Yggesjön och Gärhovsgölen samt längs med Linnarbäcken, se figur 3. Ett värdelandskap för sump- och strandskog pekades ut i området kring sjöarna och mellan sjöarna. Vid fältinventeringen påträffades två fridlysta arter som omfattas av artskyddsförordningen, revlummer (skyddad enligt 9 § i ASF) och talltita (skyddad enligt 4 § i ASF).



Figur 3. Figuren visar de utpekade naturvärdesbiotoperna som identifierades i naturvärdesinventeringen.

Fågelinventering

En fågelinventering har utförts inom fastigheten Gärhov 2:1 med flera. Fågelinventeringen utfördes som en linjetaxering, en etablerad metod för inventering av fåglar. Inventeringens syfte har varit att inhämta kunskap om fågelfaunan i området. De livsmiljöer och stråk som pekats ut som relevanta för den lokalt förekommande fågelfaunan är i huvudsak kopplade till snår och buskvegetation, särskilt på blöt mark, samt skogspartier med äldre, döende eller döda träd. Flertalet av dessa miljöer finns kring Gärhovsgölen och Yggesjön, se figur 4. I trädskiktet förekommer även enstaka grövre, döende eller döda träd samt hålträd, främst kring Gärhovsgölen. Dessa utgörs i huvudsak av tallar och björkar. Mindre partier igenväxande våtmarker återfinns även i fältstudieområdets södra samt norra del, där enstaka grövre tallar och död ved förekommer. De fågelarter som bedöms vara aktuella att utreda vidare avseende risk för en förbjuden påverkan eller minskad kontinuerlig ekologisk funktion är talltita och spillkråka.



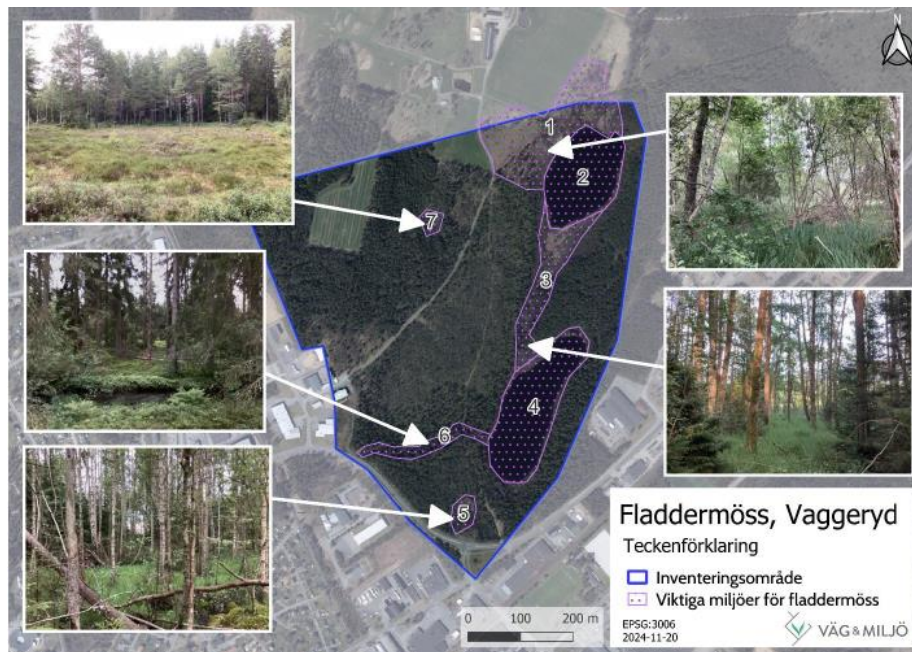
Figur 4. Figuren visar de utpekade stråk och livsmiljöer som identifierades i fågelinventeringen.

Fladdermusinventering

En fladdermusinventering har utförts inom fastigheten Gäråhov 2:1 med flera. Fladdermusinventeringen utfördes enligt Naturvårdsverkets rekommenderade metod för artkartering av fladdermöss. Inventeringen omfattade automatisk registrering med autoboxar samt manuell inventering med handhållen detektor. Inventeringens syfte har varit att kartlägga förekomst av fladdermöss inom området och för att ge en indikation på områdets värde för artgruppen. Fladdermöss födosöker regelbundet spritt inom stora delar av inventeringsområdet men störst aktivitet har noterats kring sjöarna och öppna myrområden. De livsmiljöer och stråk vilka pekats ut som relevanta för den lokalt förekommande fladdermusfaunan är i den östra delen av området, i området runt och mellan Gäråhovsgölen och Yggesjön, utmed skogen kring Linnarbäcken samt ett mindre område i södra området, se figur 5.

Fladdermusinventeringen noterade 8 olika fladdermusarter samt ett svårseparerat par av mustaschfladdermus eller tajgafladdermus. Arterna brunlångöra, gråskimlig fladdermus och trollpipistrell hade endast ett fåtal registreringar och bedömningen är att det rör sig om förbipasserande individer. Dessa tre arter bedöms därför inte kunna utlösa förbudet enligt artskyddsförordningen och ingår inte i artskyddsutredningen.

Nordfladdermus och vattenfladdermus var de mest frekvent noterade arterna. Även större brunfladdermus, dvärgpipistrell och mustasch/tajgafladdermus nyttjar området i varierande omfattning. Ett fåtal inspelningar gjordes även av dammfladdermus och då den även omfattas av art- och habitatdirektivet bilaga 2 är även dess livsmiljö skyddad.



Figur 5. Figuren visar de utpekade viktiga miljöer som identifierades i fladdermusinventeringen.

Bedömning av projektets påverkan på skyddade arter

Fåglar

Fågelinventeringen har visat att talltita och spillkråka observerats i lämplig häckningsbiotop, i områden inom eller i anslutning till detaljplaneområdet. Därmed har påverkan på dessa arter bedömts behöva utredas vidare i denna artskyddsutredning. Fågelarterna är fridlysta enligt 4§ artskyddsförordningen samt upptagna på den svenska rödlistan för hotade arter.

För övriga observerade fågelarter bedöms fortsatt bevarande av utpekade viktiga stråk och livsmiljöer, såsom områdena mellan och kring Gärhovsgölen, Yggesjön och Linnarbäcken ge förutsättning för opåverkade livsmiljöer.

Talltita

Artbeskrivning

Talltitan är en liten fågel som föredrar större sammanhängande barrskogar och trivs i både tallskog, granskog och i lövblandad barrskog. Skogen ska vara flerskiktad och tillgång på murknande högstubbar är viktig eftersom talltitan själv hackar ut sitt bohål. Arten förekommer lokalt även i blöta buskmarker, med alltid i anslutning till större barrskogsområden. Reviren är ca 10-20 ha stora.

Skydd, bevarandestatus och förekomst

Talltitan är klassad som nära hotad (NT) på den svenska rödlistan. Talltitan häckar över hela landet förutom på Gotland. Arten missgynnas av när flerskiktad skog omförs till enskiktade produktionsbestånd. Talltitan missgynnas också av att skogen fragmenteras. Arten har minskat sedan 1970-talet och har en negativ populationstrend.

Detaljplanens påverkan på arten

Observationerna av talltita har vid fågelinventeringen och naturvärdesinventeringen varit i miljöer runt Yggesjön, vilket tyder på att arten har ett möjligt revir där. Vid fågelinventeringen observerades arten mellan sjöarna och vid naturvärdesinventeringen observerades arten strax norr om Hokvägen, vid korsningen med Håkan Trulssons väg. Det är troligt att arten utnyttjar sumpskogsområdena kring och mellan Yggesjön och Gärhovsgölen. Dessa områden mellan och utmed Gärhovsgölen och Yggesjön kommer bevaras då de delvis ligger inom allmän platsmark NATUR samt även utanför planområdet inom kommunägd skogsmark.

I den södra delen av planområdet strax norr om Hokvägen där arten också observerats, kommer skogsmarken omvandlas till gatu- och bostadsmark. I detta område är ett mindre sumpskogsområde med blötare partier utpekade bland relevanta livsmiljöer i fågelinventeringen vilket kommer exploateras.

De naturmiljöer som talltita påträffats i kommer mestadels bevaras. De huvudsakliga livsmiljöerna för arten såsom sammanhängande större stråk av sumpskogsområden mellan sjöarna, samt omgivande skogslandskap utanför planområdet inom kommunägd skogsmark kommer bevaras. Den kontinuerliga ekologiska statusen bedöms därmed inte påverkas negativt av genomförandet och därmed bedöms gynnsam bevarandestatus inte påverkan nationellt, regionalt eller lokalt. Bedömningen är att genomförandet av detaljplanen inte kommer att utlösa förbud i 4§ 4 punkten artskyddsförordningen.

För att i övrigt gynna talltitan föreslås att högstubbar skapas där så är lämpligt inom området.

Spillkråka

Artbeskrivning

Spillkråkan lever i barr- eller blandskog men även i ren lövskog. De tätaste populationerna förefaller finnas i äldre, variationsrik blandskog med gott om död ved och gamla träd. Varje par utnyttjar 400-1 000 ha skog beroende på skogens kvalitet. Spillkråkan anlägger bohål i grövre träd, gärna asp. Spillkråkan kan även förekomma i områden med ett ganska intensivt skogsbruk och stor utbredning av kalhyggen men är alltid beroende av grova träd för häckningen.

Skydd, bevarandestatus och förekomst

Spillkråkan är klassad som nära hotad (NT) på den svenska rödlistan samt upptagen på bilaga 1 i fågeldirektivet. Spillkråkan förekommer tämligen allmänt till sparsamt över hela Sverige och har en måttligt negativ trend i landet. Spillkråkan tål relativt mycket störning men gynnas av flerskiktad skog och behöver ha boträd.

Detaljplanens påverkan på arten

Vid fågelinventeringen observerades spillkråkan i miljöer lämpliga som häckningsbiotop. I detta fall mellan sjöarna öster om planområdet, samt norr om planområdet. Arten observerades även i västra delen av planområdet i anslutning till det nord-sydliga diket. Detaljplanen bedöms inte påverka den kontinuerliga ekologiska statusen och därmed bedöms gynnsam bevarandestatus nationellt, regionalt eller lokalt inte påverkas. Detta då spillkråkan lever i både barr- och blandskog men även i ren lövskog. Den skog som kommer att påverkas av detaljplanens genomförande är främst barrskog i de centrala delarna av området. Områden med flerskiktad barr- och blandskog med inslag av död ved och äldre träd kommer att bevaras i områden kring sjöarna. Bedömningen är att genomförandet av detaljplanen inte kommer att utlösa förbudet i 4§ 4 punkten artskyddsförordningen.

För att i övrigt gynna spillkråkan föreslås att gamla träd samt döda och döende träd sparas.

Fladdermöss

Fladdermusinventeringen noterade 8 olika fladdermusarter samt ett svårseparerat par av mustaschfladdermus eller taigafladdermus. Arterna brunlångöra, gråskimlig fladdermus och trollpipistrell hade endast ett fåtal registreringar och bedömningen är att det rör sig om förbipasserande individer. Påverkan för dessa tre arter bedöms därmed inte behöva utredas vidare i artskyddsutredningen.

Nordfladdermus och vattenfladdermus var de mest frekvent noterade arterna. Även större brunfladdermus, dvärgpipistrell och mustasch/tajgafladdermus nyttjar området i varierande omfattning. Ett fåtal inspelningar gjordes även av dammfladdermus och då den omfattas av art- och habitatdirektivet bilaga 2 är även dess livsmiljö skyddad.

De noterade fladdermusarterna är fridlysta enligt 4a § artskyddsförordningen. Artskyddsutredningen beskriver detaljplanens påverkan för nordfladdermus, vattenfladdermus, brunfladdermus, dvärgpipistrell, dammfladdermus och mustasch/taigafladdermus.

Nordfladdermus

Artbeskrivning

Nordfladdermusen är mer generell i sitt val av biotop än andra fladdermusarter och förekommer i flera slags miljöer. Den finns i alla typer av skogar men man hittar den framförallt i halvöppna miljöer som trädbärande beteshagar och i kantzoner till skog och odlingsmark. Den förekommer i anslutning till sjöar samt i tätorter där den jagar i parker, trädgårdar och vid dammar och vattendrag.

Skydd, bevarandestatus och förekomst

Nordfladdermus finns upptagen på den svenska rödlistan och är klassad som nära hotad (NT). Nordfladdermusen är fridlyst enligt 4a§ i artskyddsförordningen. Nordfladdermusen är en av Sveriges mest utbredda fladdermusarter och en av våra vanligaste däggdjursarter. Arten förekommer från Skåne till fjällgränsen i norra Lappland.

Detaljplanens påverkan på arten

Vid den manuella inventeringen påträffades nordfladdermus i anslutning till åkermarken i den nordvästra delen av inventeringsområdet samt i stråket längs med Linnarbäcken. Vid inventeringen med autoboxar hördes nordfladdermusen vid de boxar som var placerade vid stråket längs med Linnarbäcken, vid Yggesjön och i stråket mellan Yggesjön och Gärhovsgölen. Nordfladdermusen hördes även i den västra delen vid en glänta med dike samt i den norra delen på en ljungtäckt mosse. Detaljplanen bedöms inte påverka artens gynnsamma bevarandestatus nationellt, regionalt eller lokalt. Detta då nordfladdermusen har påträffats i närheten av sjöarna samt stråket vid Linnarbäcken, vilka alla är livsmiljöer som kommer att sparas i detaljplanen. Nordfladdermusen är även mer generell i sitt val av livsmiljö vilket gör att det finns livsmiljöer kvar inom och i anslutning till området för nordfladdermusen och den kontinuerliga ekologiska statusen bedöms inte påverkas av genomförandet. Bedömningen är att genomförandet av detaljplanen inte kommer att utlösa förbudet i 4a§ 4 punkten artskyddsförordningen.

Vattenfladdermus

Artbeskrivning

Vattenfladdermusen förekommer främst vid vatten, både sjöar och vattendrag. Den födosöker tätt över vattenytan eller i strandskog. Vattenfladdermusen kan röra sig över stora områden, flera kilometer från sin koloni.

Skydd, bevarandestatus och förekomst

Vattenfladdermusen finns upptagen på den svenska rödlistan och är klassad som livskraftig (LC). Vattenfladdermusen är fridlyst enligt 4a§ i artskyddsförordningen. Vattenfladdermusen förekommer från Skåne till Västerbotten.

Detaljplanens påverkan på arten

Vid den manuella inventeringen påträffades vattenfladdermusen i de södra delarna av området nära Yggesjön och Linnarbäcken. Vid inventeringen med autoboxar påträffades vattenfladdermusen främst vid den sydöstra delen av Gärhovsgölens strandlinje och vid Yggesjöns västra strandlinje. Några få noteringar gjordes även på den norra delen på en ljungtäckt mosse samt i sumpskogen mellan sjöarna. Detaljplanen bedöms inte påverka artens gynnsamma bevarandestatus nationellt, regionalt eller lokalt. Detta då vattenfladdermus har påträffats i närheten av sjöarna och är knuten till vattenbiotoper för sitt val av livsmiljöer. Dessa områden kommer att bevaras i detaljplanen samt ligger utanför planområdet vilket gör att det finns livsmiljöer kvar för nordfladdermusen. Den kontinuerliga ekologiska statusen bedöms inte påverkas av genomförandet. Bedömningen är att genomförandet av detaljplanen inte kommer att utlösa förbudet i 4a§ 4 punkten artskyddsförordningen.

Större brunfladdermus

Artbeskrivning

Större brunfladdermus är en av de största fladdermusarterna i Sverige. Större brunfladdermus jagar insekter i luften på 10-50 meters höjd, men kan även jaga på flera hundra meters höjd. Den jagar över stora sjöar och vattendrag samt strandängar, betes- och slåttermarker. Större brunfladdermus lever i huvudsak i större skogsområden med lövträdsbestånd.

Skydd, bevarandestatus och förekomst

Större brunfladdermus finns upptagen på den svenska rödlistan och är klassad som livskraftig (LC) och är fridlyst enligt 4a§ i artskyddsförordningen. Större brunfladdermus är en vanlig art i södra Sverige och förekommer från Skåne i söder till södra Värmland/Dalarna.

Detaljplanens påverkan på arten

Vid inventeringen med autoboxar påträffades större brunfladdermus vid sydöstra delen av Gärhovsgölens strandlinje, vid Yggesjöns västra strandlinje och i sumpskogen mellan de två sjöarna. Några få noteringar gjordes även vid en stig i den södra delen av området, i en glänta med dike i den västra delen samt vid en ljungtäckt mosse i den norra delen. Detaljplanen bedöms inte påverka artens gynnsamma bevarandestatus nationellt, regionalt eller lokalt. Detta då de flesta förekomster av större brunfladdermus har påträffats i närheten av och mellan sjöarna och vatten är en viktig födosöksmiljöer för arten. Dessa områden kommer att bevaras i detaljplanen samt ligger utanför planområdet vilket gör att det finns livsmiljöer kvar för större brunfladdermus även efter detaljplanens genomförande. Enstaka områden där större brunfladdermus påträffades kan exploateras men merparten av dess livsmiljö finns kvar inom och i anslutning till området vilket gör att den kontinuerliga ekologiska statusen bedöms inte påverkas av genomförandet. Bedömningen är att genomförandet av detaljplanen inte kommer att utlösa förbudet i 4a§ 4 punkten artskyddsförordningen.

Dvärgpipistrell

Artbeskrivning

Dvärgpipistrell är en av de minsta fladdermusarterna i Sverige. Dvärgpipistrell förekommer i alla typer av glesare skogar men föredrar lövskog. Man hittar den i trädbärande betesmarker och i kantzonen mellan skog och odlingsmark, i närheten av vatten samt i brynmiljöer.

Skydd, bevarandestatus och förekomst

Dvärgpipistrell finns upptagen på den svenska rödlistan och är klassad som livskraftig (LC) och är fridlyst enligt 4a§ i artskyddsförordningen. Dvärgpipistrell är en av de mest utbredda fladdermusarterna och förekommer mycket talrikt i Sverige. Arten förekommer från Skåne till södra Värmland/Örebro.

Detaljplanens påverkan på arten

Vid den manuella inventeringen påträffades ett fåtal exemplar av dvärgpipistrell i de södra delarna av området nära Yggesjön och Linnarbäcken samt i området mellan sjöarna. Vid inventeringen med autoboxar påträffades dvärgpipistrell vid Yggesjöns västra strandlinje. Några få noteringar gjordes även vid sydöstra delen av Gärhovsgölens strandlinje, en stig i den södra delen av området, i en glänta med dike i den västra delen samt vid en ljungtäckt mosse i den norra delen. Detaljplanen bedöms inte påverka artens gynnsamma bevarandestatus nationellt, regionalt eller lokalt. Detta då de flesta förekomster av dvärgpipistrell har påträffats i närheten av och mellan sjöarna och vatten är en viktig födosöksmiljöer för arten. Dessa områden kommer att bevaras i detaljplanen samt ligger utanför planområdet vilket gör att det finns livsmiljöer kvar för dvärgpipistrellen även efter detaljplanens genomförande. Dvärgpipistrellen förekommer i glesare skogar men föredrar lövskog. De områden som ska exploateras utförs främst av tätare barrskog. Merparten av de lövskogsområden som finns i form av sumpskogar och blötare skogar finns i närheten av sjöarna. Dessa livsmiljöer kommer att bevaras och bedömningen är att den kontinuerliga ekologiska statusen inte kommer att påverkas av genomförandet.

Bedömningen är att genomförandet av detaljplanen inte kommer att utlösa förbudet i 4a§ 4 punkten artskyddsförordningen.

Mustaschfladdermus/Tajgafladdermus

Artbeskrivning

Mustasch-/tajgafladdermus beskrivs tillsammans då det vid inventeringen inte gick att säkerställa vilken art det rör sig om. Båda arterna tillhör Myotis-släktet och har liknande läte, utseende och biotopval. Mustasch- och tajgafladdermus tillhör Sveriges minsta fladdermusarter och anses vara vanliga. De förekommer i alla skogstyper men främst vid sumpskogar och blöta skogar.

Skydd, bevarandestatus och förekomst

Både mustaschfladdermus och tajgafladdermus är upptagna på den svenska rödlistan och klassade som livskraftiga (LC). Båda arterna är fridlysta enligt 4a§ artskyddsförordningen. Mustaschfladdermusen förekommer från Skåne till Gävleborg medan tajgafladdermusen förekommer från Skåne till Umeå.

Detaljplanens påverkan på arten

Vid den manuella inventeringen påträffades mustasch-/tajgafladdermus i området mellan sjöarna samt i den södra delen av området nära Yggesjön och Linnarbäcken. Vid inventeringen med autoboxar påträffades mustasch-/tajgafladdermus vid sydöstra delen av Gärhovsgölens strandlinje och vid Yggesjöns västra strandlinje. Några få noteringar gjordes i en glänta med dike i den västra delen, i området mellan sjöarna samt vid en ljungtäckt mosse i den norra delen. Detaljplanen bedöms inte påverka arternas gynnsamma bevarandestatus nationellt, regionalt eller lokalt. Detta då de flesta förekomster av mustasch-/tajgafladdermus har påträffats i närheten av och mellan sjöarna. Dessa områden kommer att bevaras i detaljplanen samt ligger utanför planområdet vilket gör att det finns livsmiljöer kvar för mustasch-/tajgafladdermus även efter detaljplanens genomförande. Mustasch-/tajgafladdermus förekommer i alla skogstyper men föredrar sumpskogar och blöta skogar. De områden som ska exploateras utförs främst av tätare barrskog. Merparten av de lövskogsområden som finns i form av sumpskogar och blötare skogar finns i närheten av sjöarna. Dessa livsmiljöer kommer att bevaras och bedömningen är att den kontinuerliga ekologiska statusen inte kommer att påverkas av genomförandet. Bedömningen är att genomförandet av detaljplanen inte kommer att utlösa förbudet i 4a§ 4 punkten artskyddsförordningen.

Dammfladdermus

Artbeskrivning

Dammfladdermus är en mellanstor art. Den förekommer mest vid vatten, både vid sjöar och vattendrag. Födosök sker tätt ovanför vattenytan eller i strandskogar. Dammfladdermusen väljer lite större vatten än till exempel vattenfladdermusen.

Skydd, bevarandestatus och förekomst

Dammfladdermusen finns upptagen på den svenska rödlistan som nära hotad (NT) och är fridlyst enligt 4a § artskyddsförordningen. Den är även upptagen på bilaga 2 i art- och habitatdirektivet. Dammfladdermusen är påträffad i hela Götaland och östra Svealand men har inget sammanhängande utbredningsområde utan är överallt sällsynt. Vid inventeringen med autoboxar påträffades den endast vid Gärhovsgölens sydöstra strandlinje. Det är även troligt att den nyttjar området mellan sjöarna och Yggesjön samt delar av betesmarken i norr.

Detaljplanens påverkan på arten

Detaljplanen bedöms inte påverka artens livsmiljöer och därmed inte gynnsamma bevarandestatus nationellt, regionalt eller lokalt. Detta då dammfladdermusen endast påträffades vid Gärhovsgölens sydöstra strandlinje, vilket är ett område som inte omfattas av detaljplanen samt ligger inom kommunägd skogsmark som avses bevaras. Då dess livsmiljö kommer att bevaras är bedömningen att den kontinuerliga ekologiska statusen inte

kommer att påverkas av genomförandet. Bedömningen är att genomförandet av detaljplanen inte kommer att utlösa förbudet i 4a§ 4 punkten artskyddsförordningen.

Skyddsåtgärder

För att bevara och stärka områdets värde för spillkråka och talltita i samband med exploatering anges nedan förslag till åtgärder:

- Vid exploatering av området där lämpliga häckningsmiljöer påverkas, så som röjning av träd och buskar, ska detta utföras utanför den huvudsakliga häckningsperioden april-juni för att undvika skador eller störningar.
- Vid områden kring Yggesjön, Gärhovsgölen och stråket längs Linnarbäcken är de generella riktlinjer att lämna orörda kantzoner 20 – 30 meter mot sumpskogar, sjöar och vattendrag, att undvika gallring av lägre busk- och trädskikt, att lämna gamla, döende och döda träd samt att undvika kalavverkning.
- Inom området reglerad som NATUR i detaljplanens östra del samt övriga skogsområden utmed vattendragen och sumpskogen mellan sjöarna kan högstubbar (5-10 stycken per hektar) skapas för att möjliggöra framtida bohål för talltita.

För att bevara och stärka områdets värde för fladdermöss i samband med exploatering anges nedan förslag till åtgärder:

- Belysning inom området, särskilt kopplat till passagen över Linnarbäcken bör utföras så att den påverkar så lite som möjligt. Detta går att göra med exempelvis tidsstyrd belysning, glesare avstånd mellan belysningsarmaturer, riktad belysning nedåt samt styrning av färgtemperatur.
- Störande arbete genomförs inte i området som kan vara utgöra viktiga fladdermusbiotoper under den huvudsakliga fortplantningsperioden för fladdermöss (april-september).

Sammanfattad bedömning

Inom inventeringsområdet påträffades spillkråka och tallita för vilka påverkan från detaljplanen bedömdes behöva undersökas vidare i denna artskyddsutredning. Arterna finns upptagna på den svenska rödlistan och är klassade som nära hotade (NT). De är även fridlysta enligt 4§ artskyddsförordningen och spillkråka är upptagen på bilaga 1 i fågeldirektivet.

Inventeringsresultaten visar att områdena runt och mellan Yggesjön och Gärhovsgölen är viktiga stråk och livsmiljöer för dessa fågelarter.

I och med att områden öster om detaljplanen såsom områden kring Gärhovsgölen och Yggesjön inte kommer att exploateras utan bevaras beräknas ingen påverkan på fågelarternas livsmiljö att ske. Även stråket kring Linnarbäcken kommer att bevaras med en skyddszon om 30-40 meter vardera sidan om bäcken där skogen består.

Bedömningen är att detaljplanen inte medför att något förbud enligt artskyddsförordningen utlöses gällande spillkråka och tallita. Relevanta livsmiljöer i tillräcklig omfattning bedöms bevaras genom detaljplanens utformning och reglering, vilka även tar hänsyn till skyddsåtgärder såsom exempelvis orörda kantzoner utmed sumpskogar, sjöar och vattendrag.

Inom inventeringsområdet påträffades 8 fladdermusarter samt ett svårseparerat par av mustasch-/tajgafladdermus, varav 3 bedömdes vara förbiflygande arter. Av de arter som bedömdes kunna påverkas av detaljplanen var 4 av dem vanligt förekommande och är klassade som livskraftiga (LC) på den svenska rödlistan (mustasch-/tajgafladdermus, vattenfladdermus, brunfladdermus, dvärgpipistrell). Därutöver påträffades även nordfladdermus som är vanligt förekommande men klassad som nära hotad (NT) samt dammfladdermus som är mer sällsynt och klassad som nära hotad (NT) och upptagen på bilaga 2 i art- och habitatdirektivet.

Inventeringsresultaten visar att områdena runt och mellan Yggesjön och Gärhovsgölen är viktiga miljöer för fladdermöss i form av födosöks- och vilomiljöer. Även i skogsområdet kring Linnarbäcken kan utgöra en lämplig vilomiljö men fungerar främst som en viktig ledlinje. Inget tyder på att det finns kolonier eller boplatser inom det aktuella inventeringsområdet men det är sannolikt att det förekommer i omgivande landskap. I södra delen av området finns ett mindre område utpekad bland viktiga miljöer, vilken kommer omvandlas till gatu- och bostadsmark vid exploatering.

I och med att större sammanhängande områden öster om detaljplanen såsom områden kring Gärhovsgölen och Yggesjön inte kommer att exploateras utan bevaras beräknas ingen påverkan på fladdermössens födosöks- och vilomiljö att ske. Även stråket kring Linnarbäcken kommer att bevaras med en skyddszon om 30-40 meter vardera sidan om bäcken där skogen består. Fladdermössens ledlinje kommer därför att sparas och inte påverkas av detaljplanens genomförande.

Bedömningen är att detaljplanen inte medför att något förbud enligt artskyddsförordningen utlöses gällande fladdermöss. Relevanta livsmiljöer i tillräcklig omfattning såsom födosöks- och vilomiljöer bedöms bevaras genom detaljplanens utformning och reglering, vilka även tar hänsyn till skyddsåtgärder såsom exempelvis orörda kantzoner utmed sumpskogar, sjöar och vattendrag.

Referenser

Artportalen, www.artportalen.se

Artskyddsförordningen, [Artskyddsförordning \(2007:845\) | Sveriges riksdag](#)

Fladdermusinventering, Yggen, Vaggeryds kommun 2024, Väg och miljö AB

Fågelinventering DP Yggen, Vaggeryd 2024, Väg och miljö AB

Naturvårdsverket och Skogsstyrelsen 2022, PM 2022-09-29. Naturvårdsverkets och Skogsstyrelsens gemensamma tolkning av förändringarna i 4 § artskyddsförordningen om fridlysning av fåglar i samband med skogsbruk, [Naturvårdsverkets och Skogsstyrelsens gemensamma tolkning av förändringarna i 4 § artskyddsförordningen om fridlysning av fåglar i samband med skogsbruk](#) Diarienummer Naturvårdsverket Nv-04718-22 Skogsstyrelsen 2022/1756.

Naturvårdsverket om gynnsam bevarandestatus, [Biologisk mångfald](#)

Naturvärdesinventering DP Yggen etapp 1 och 2, Vaggeryds kommun 2023, Väg och miljö AB

SLU Artdatabanken, [Start - Artfakta från SLU Artdatabanken](#)